

A MEGJELÉNÉS ELŐTT ÁLLÓ ALUTA KÖNYV BEMUTATÁSA

Előadó: Horváth Imréné Dr. Baráti Ilona okleveles építőmérnök, egyetemi docens, BME Magasépítési Tanszék

A KÖNYVSOROZAT



MI A FŐ GONDOLAT, MIRŐL SZÓL A KÖNYV? KI LESZ AZ OLVASÓJA A 3. KÖNYVNEK? KIK ÍRTÁK?



ALUTA Építészeti Nívódíj 2011: Platinum Group Kft. és ArcikonKft.
ALUTA Építési Nívódíj "nagyprojekt" kategória: VETLANDA Építőipari
Tervező és Szolgáltató Kft.
Szabadság tér 14. épületrekonstrukció



A KÖNYV TÉMAKÖREI, FEJEZETEI

ÁLTALÁNOS
TUDNIVALÓK

TERVEZÉS

GYÁRTÁS

BEÉPÍTÉS

ELLENŐRZÉS,
JAVÍTÁS,
KARBANTARTÁS

MŰSZAKI
ÁTADÁS-
ÁTVÉTEL

FOGALMAK

A TERVEZŐK SZÁMÁRA ÖSSZEÁLLÍTOTT SZEMPONTRENDSZER

Kiindulás

Az építész tervező feladata

- a funkció és forma összhangjának megteremtésén túl a **műszaki tartalomra vonatkozó követelmények egyértelmű közlése**
- együttműködés szakági tervezőkkel
- együttműködés gyártókkal, gyártmány-tervezőkkel

A műszaki tartalomra vonatkozó követelmények és irányelvek

- a beépítendő szerkezetekre és a beépítésre vonatkozó rendeletek és szabványok alapján
- kivitelezői, gyártói és használói tapasztalatok tükrében

A fejezet mellékletei: tervdokumentáció és a nyílászáró konszignáció formai és tartalmi követelményei; műszaki leírás – minta; tételes kiírás – minta

SZEMELVÉNYEK A SZERKEZET-GYÁRTÓK ÉS ÉPÍTŐK SZÁMÁRA ÖSSZEÁLLÍTOTT IRÁNYELVEKBŐL

A gyártás előkészítés feltételei:

általános feltételek teljesülése és **korrekt csomóponti tervek**

A szerkezetgyártás alapelve:

A geometriai pontosság és a felületminőség érdekében **a műhelymunka** arányának növelése;

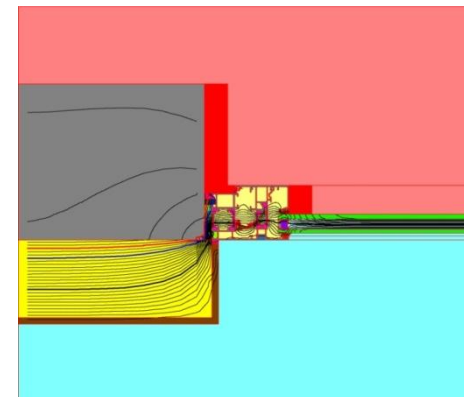
fókuszálva a gyártáshoz szükséges alapanyag tárolásának, felületkezelésének, darabolásának, megmunkálásának, csatlakoztatásának, tömítések elhelyezésének, vasalatok és üvegezések beépítésének követelményeire.

A beépítéssel szembeni követelmény:

A különböző funkciókat ellátó egységekből álló szerkezetek a fogadószerkezet azonos funkcióját teljesítő részegységéhez kapcsolódjanak. Teherhordó szerkezetek egymáshoz és dilatálva, a hőszigetelő rétegeket hőhídmentesen, a külső burkolati rétegeket pedig vízzáróan, de páraáteresztő módon kell csatlakoztatni.

A hibás beépítés következményei

- hőhidak keletkezése
- penészképződés
- elégtelen hangszigetelés
- gyors degradáció
- kondenzvízkicsapódás



KÉSZ ÉPÜLETEK, ÉPÜLETSZERKEZETEK MINŐSÉGÉNEK ELBÍRÁLÁSÁHOZ KIDOLGOZOTT SZEMPONTRENDSZER FŐBB ELEMEI

Tematikus ellenőrzési táblázat

Külső ajtók, ablakok és portálok

- Elsődleges ellenőrzés – szerkezetek, rögzítések, kapcsolatok
- Másodlagos ellenőrzés – szerkezetkitöltések, tömítések, fuga- és szél-lezárások, működés

Függönyfalak, üvegtetők

- Elsődleges ellenőrzés – vázszerkezetek, rögzítések, kapcsolatok
- Másodlagos ellenőrzés – vázkitöltő elemek, lezárások, fugaképzések, kapcsolódó szerkezetek

KÉSZ ÉPÜLETEK, ÉPÜLETSZERKEZETEK MINŐSÉGÉNEK ELBÍRÁLÁSÁHOZ KIDOLGOZOTT SZEMPONTRENDSZER FŐBB ELEMEI

részlet a szempontrendszerből

1. Külső ajtók, ablakok, portálok – elsődleges ellenőrzés		
Rögzítések	Tartószerkezetek, konzolok, vaktokok beépítése és rögzítése.	✓
	Rögzítőcsavarok, dübelek megfelelősége.	✓
	Minimális rögzítési távolságok betartása.	✓
	Előírásoknak megfelelő perem- és tengelytávolságok a rögzítési helyeknél.	✓
	Megfelelő szerkezeti anyagok alkalmazása.	✓
	Szerkezetek és rögzítőcsavarok korrózióvédelme, szükség szerinti tűzállósága.	✓
	Kontaktkorrózió elleni védelem biztosítása.	✓
	Csomóponti terveknek megfelelő beépítés.	✓
	A beépített nyílászárók minden irányú homlokzati síkbelisége.	✓
A hőmérséklet-változásból eredő mozgások létrejöttének biztosítása megfelelő beépítési méretekkel és rögzítési megoldásokkal.	✓	

A megfelelőség megítélése mindenkor az aktuális műszaki specifikáció alapján történik.



KÖSZÖNÖM MEGTISZTELŐ FIGYELMÜKET!

barati.ilona@met.bme.hu
Ilona.barati@gmail.com